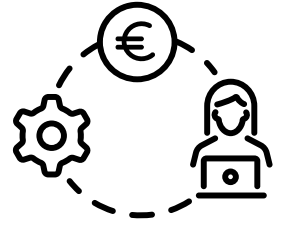


LocalZero Top-Maßnahmen Finanzierung



TOP-Maßnahmen Sektor Finanzierung

Maßnahmentypen:

● **Enabling-Maßnahme**

Enabling Dritter, die techn. Maßnahme umzusetzen

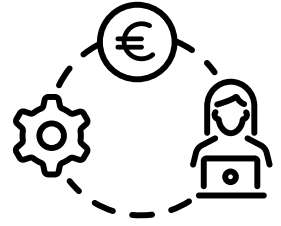
● **Planerische Maßnahme**

Veränderung der Rahmenbedingungen

● **Technische Maßnahme**

Einsparungen bspw. durch Umstellung der Prozesse

- | | | |
|---------|-----|--|
| TOP 001 | ● ● | Prio A Fördermittelmanagement einrichten |
| TOP 002 | ● | Prio A Kommunales Divestment |
| TOP 003 | ● | Prio A Lokale Investitions- und Gewinnbeteiligung an der Energiewende |
| TOP 004 | ● | Prio A Klimaschutzfonds einrichten |



TOP 001

Fördermittelmanagement einrichten



— Finanzierungssektor

- **Einrichtung eines Fördermittelmanagements in der Kommune**, um gezielt und kontinuierlich Fördermittel einzuwerben
 - Erschließung von Geldern für die Kommune, aber auch für Privathaushalte, Unternehmen, Vereine und andere öffentliche Einrichtungen
 - Finanzierung unterschiedlicher Maßnahmentypen
- **Kenntnis über bestehende Förderungslinien:**
 - Kommunalrichtlinie (NKI) als zentrales Förderinstrument des Bundes, z.B. für Klimaschutzkonzepterstellung, Personal oder Investitionen
 - Förderlinien des BMWKs, der Länder, der Landes-Energieagenturen und der Europäischen Union
 - [Hilfreiche Plattform für das kommunale Fördermittelmanagement](#)
 - [Übersicht Fördermittel für Kommunen](#)



NRW-Schulministerin Gebauer überbringt Fördermittel für die Stadt Köln
Quelle: [Wikimedia Commons](#)

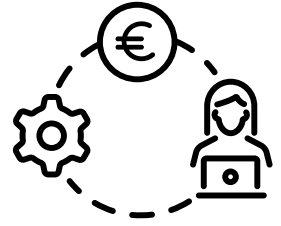
Maßnahmentyp

- **Enabling-Maßnahme:**
Enabling Dritter durch finanzielle Mittel, die technische Maßnahme umzusetzen
- **Planerische Maßnahme:**
Veränderungen der Rahmenbedingungen, durch die andere Akteure technische Maßnahmen umsetzen

Beteiligte Akteure

- Politischer Beschluss: Stadt-/Gemeinderat (ggf. Kreistag*)
- Ausführung: Kommunale Verwaltung (ggf. Kreisverwaltung*)

*das Fördermittelmanagement kann auch auf Kreisebene gebündelt werden.



TOP 002

Kommunales Divestment



— Finanzierungssektor

- **Divestment-Beschluss:** Beschluss, Gelder aus klimaschädlichen Anlagen abzuziehen
 - Insbesondere aus fossilen Energieträgern wie Kohle, Öl und Gas
- Formulierung von **Ausschluss-** bzw. **Negativkriterien und Positivkriterien** für Geldanlagen, ggf. gemeinsam mit der Landesebene
 - z. B. ein Ausschlusskriterium der Stadt Münster: Keine Beteiligung an Unternehmen, die Fracking betreiben
- Nach Möglichkeit **nachhaltige Re-Investition** der zuvor divestierten Gelder
 - Förderung von Branchen und Unternehmen, die sich für Klimaschutz einsetzen
- [Weitere nützliche Informationen und Web-Tutorials](#)
- [Beispiele aus Deutschland](#) (Münster, Berlin, Göttingen, Bremen, Stuttgart)



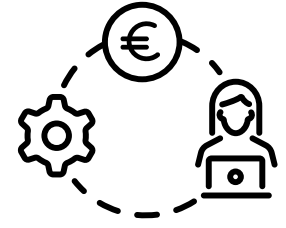
Quelle: Canva

Maßnahmentyp

- **Planerische Maßnahme:**
Veränderungen der Rahmenbedingungen, durch die andere Akteure technische Maßnahmen umsetzen

Beteiligte Akteure

- Politischer Beschluss: Stadt-/Gemeinderat
- Ausführung: Kommunale Verwaltung



TOP 003

Lokale Investitions- und Gewinnbeteiligung an der Energiewende



— Finanzierungssektor

Lokale Investitions- und Gewinnbeteiligung an der Energiewende:

- **Unternehmerische bzw. finanzielle Beteiligung** von Kommune oder Bürger:innen
 - z.B. durch Bürgerenergiegenossenschaften oder Beteiligung an Projektgesellschaften von Dritten
 - z.B. über Anlageprodukte: Nachrangdarlehen, grüne Anleihen oder Genussrechte
- **Umsetzung von finanziellen Begünstigungen** für die Kommune/ Anwohner:innen, z.B. durch vergünstigte Stromtarife, Energiekostenzuschüsse, direkte Zahlungen an Kommunen (§ 6 EEG 2023); finanzielle Unterstützung gemeinnütziger Stiftungen/ Vereine durch Unternehmen



Quelle: Canva

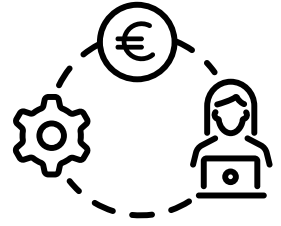
Maßnahmentyp

● **Enabling-Maßnahme:**

Enabling Dritter durch finanzielle Mittel, technische Maßnahmen umzusetzen

Beteiligte Akteure

- Politischer Beschluss: Stadt-/Gemeinderat
- Ausführung: Kommunalverwaltung
- Interessensgruppen: Flächen-eigentümer:innen, Energieversorgungsunternehmen, Kreditinstitute, Energiegenossenschaften, Anwohner:innen



TOP 004

Klimaschutzfonds einrichten



— Finanzierungssektor

- Lokale Klimaschutzfonds ergänzen kommunale Förderungen für Klimaschutzprojekte vor Ort mittels Crowdfunding und schaffen so zugleich ein Angebot zur Teilhabe am Klimaschutz.
- **Einrichtung von Klimaschutzfonds zur Finanzierung von lokal wirksamen Klimaschutzmaßnahmen durch Dritte**
 - Ansprache von Bürger:innen, Unternehmen, Geldinstituten (Sparkassen, Volksbanken) und Vereinen als potenzielle Geldgeber:innen für lokale Klimafonds
 - Schaffung eines Angebots zur Teilhabe am Klimaschutz: Bürger:innen, Unternehmen und Organisationen können Spenden einzahlen und/oder Fördermittel für Projekte beantragen
 - siehe bspw. die [Aktion Zukunft+ im Landkreis München](#)
- Einigung auf ein **Trägerschaftsmodell**, z.B. innerhalb der Kommunalverwaltung, über die kommunalen Stadtwerke oder im Zusammenschluss örtlicher Unternehmen als Verein
- Formulierung von **Förderkriterien zur Priorisierung besonders wirksamer Maßnahmen**, die mithilfe des Klimaschutzfonds finanziert werden



Quelle: Canva

Maßnahmentyp

● **Enabling-Maßnahme:**

Enabling Dritter durch finanzielle Mittel, technische Maßnahmen umzusetzen

Beteiligte Akteure

- Politischer Beschluss: Stadt-/Gemeinderat
- Ausführung: Komm. Verwaltung/ komm. Unternehmen/ Stiftung/ Verein
- Mitwirkung: Bürger:innen, Unternehmen, Organisationen